

៦. ការគ្រប់គ្រងព្រៃឈើនៅក្នុងបណ្តាប្រទេសតាមបណ្តោយទន្លេមេគង្គ

១. ការពឹងអាស្រ័យព្រៃឈើរបស់ប្រជាជន

«ព្រៃឈើគឺជាផ្ទះរបស់ខ្ញុំ ។ ខ្ញុំមិនអាចរស់នៅដោយគ្មានផ្ទះរបស់ខ្ញុំបានទេ» ។ ពាក្យនេះបាននិយាយដោយកសិករម្នាក់ ដែលកំពុងរស់តាមភ្នំក្នុងប្រទេសឡាវ ។ ជីវិតរស់នៅតាមស្រុកជនបទ ក្នុងបណ្តាប្រទេសតាមបណ្តោយទន្លេមេគង្គ សូម្បីតែបច្ចុប្បន្ននេះក៏ដោយ ក៏នៅពឹងផ្អែកធនធានធម្មជាតិ ព្រៃឈើ និងទន្លេ^១។

នៅក្នុងមហាអនុតំបន់ទន្លេមេគង្គ(GMS)មានប្រាំប្រទេស៖ ឡាវ ភូមា ថៃ កម្ពុជា និង វៀតណាម រួមជាមួយខេត្តពីរបស់ចិន ៖ តំបន់ស្វ័យភាព យូណាន និង គាងស៊ីហ្ស៊ូអាង ដែលមានប្រជាជនប្រមាណ៧០លាននាក់ រស់នៅពឹងអាស្រ័យលើប្រពន្ធអេកូឡូស៊ី សំរាប់ប្រកបរបរចិញ្ចឹមជីវិត ទឹក អាហារ និង សេវាកម្មសំខាន់ៗទាក់ទងនឹងការរស់រាន (WWF 2013:5)^២។

ប្រជាជនភ្ជាប់របរកសិកម្ម អាស្រ័យលើបរិស្ថានធម្មជាតិ បង្កប់ផលិតផលអាហារបរិភោគរបស់ពួកគេ មានការលំបាកថែរក្សា ហើយវាបានថយចុះ ផលិតផលព្រៃឈើ រួមមាន ទំពាំង ផ្សិត និង សត្វព្រៃ ដែលមាននៅក្នុងព្រៃ^២ ។ ឈើដែលពួកគេប្រើសំរាប់សង់លំនៅឋាន និងស្លឹកប្រើសំរាប់ប្រក់ដំបូលផ្ទះរបស់ពួកគេ ក៏មាននៅក្នុងព្រៃ ។ ជាបន្ថែមទៀត ពួកគេមានមរតកចំណេះដឹងក្នុងការប្រើប្រាស់ឱសថរុក្ខជាតិ ដើម្បីព្យាបាលជម្ងឺផ្សេងៗ ។

លើសពីនោះ ទម្លាប់គោរពអ្នកតាព្រៃរបស់សាសនាផ្សេងៗ រួមមាន ក្នុងខេត្តយូណានប្រទេសចិន ឡាវ ភាគឥសានថៃ និង ភាគពាយព្យវៀតណាម ហើយរបស់ពិសិដ្ឋផ្សេងៗទៀតត្រូវបានថែទាំ មិនឲ្យប៉ះពាល់ កាប់ឈើ ឬ ប្រើប្រាស់ធនធានព្រៃឈើទាំងនោះច្រើនហួសហេតុ^៣។

ក្រុមកុលសម្ព័ន្ធជនជាតិដើមភាគតិច អនុវត្តការកាប់ឆ្ការវិលជុំ នៅក្នុងតំបន់ភ្នំនៃបណ្តាប្រទេសតាមដងទន្លេមេគង្គ ។ ពួកគេកាប់ឆ្ការ ដាំ និងដុតរានដីដាំបណ្តុះគ្រាប់ពូជនៅលើដីរានសំរាប់រយៈពេលខ្លីបន្ទាប់មក

^១អង្គការMekong Watch បានប្រមូលព័ត៌មានផលិតជាវីដេអូឯកសារ ឆ្នាំ២០០៣ មានចំណងជើង «អន្តរកាល ការផ្លាស់ប្តូរព្រៃឈើ និងរបៀបរស់នៅ ក្នុងប្រទេសឡាវ» (<http://www.youtube.com/watch?v=ac9OIxLWm2I>) ។ វីដេអូនេះណែនាំអំពីទំនាក់ទំនងរវាងព្រៃឈើ និង ជីវភាពរស់នៅ និង វប្បធម៌របស់ជនជាតិឡាវ ព្រមទាំងការប៉ះពាល់ផ្សេងៗ លើជីវៈចម្រុះនៃប្រពន្ធអេកូឡូស៊ី និងរបៀបរស់នៅ អាស្រ័យព្រៃឈើ មកពីគោលនយោបាយ និង សកម្មភាពសេដ្ឋកិច្ច ដែលមានគោលបំណងអភិវឌ្ឍសេដ្ឋកិច្ចក្នុងប៉ុន្មានឆ្នាំថ្មីៗនេះ។

^២សំរាប់លំអិតបន្ថែម សូមមើលឯកសារសង្ខេបទំព័រX «សុវត្ថិភាពអាហារ និង ការប្រើប្រាស់ផលិតផលមិនមែនព្រៃឈើ នៅក្នុងប្រទេសតាមបណ្តោយទន្លេមេគង្គ ~ ករណីរបស់ប្រទេសឡាវ»

^៣សូមមើលទំព័រX«ជំនឿអរូបិយ និង កិច្ចបង្ការព្រៃឈើ នៅក្នុងបណ្តាប្រទេសតាមបណ្តោយទន្លេមេគង្គ»

បោះបង់ដីបន្ទាប់ពីប្រមូលផល ដើម្បីទុកឲ្យរុក្ខជាតិដុះឡើងវិញ ក្នុងកំឡុងពេលបន្ទាប់ ក្រោយមកពួកគេធ្វើដូច្នោះ ម្តងទៀត សំរាប់បណ្តុះគ្រាប់ពូជ ។ ប្រជាជនធ្វើកសិកម្មវិលជុំម្តងហើយម្តងទៀត នៅលើដីចម្ការ និង ព្រៃឈើ ដដែល ។ នៅក្នុងព្រៃទីពីរនៃចម្ការវិលជុំ ពួកគេអាចប្រមូលផលិតផលព្រៃឈើផ្សេងៗទៀត ។ ផលិតផលព្រៃ ឈើទាំងនេះ ខ្លះគ្មានដុះនៅកន្លែងផ្សេងទេ ប៉ុន្តែវាដុះនៅក្នុងព្រៃទីពីរ ដូច្នោះមនុស្ស និង ព្រៃឈើរស់នៅជាមួយ គ្នា ផ្តល់ការគាំពារគ្នាទៅវិញទៅមក ដែលព្រៃឈើផ្តល់មុខរបរចិញ្ចឹមជីវិតដល់មនុស្ស ហើយមនុស្សធានាការពារ ជីវៈចម្រុះ⁴។

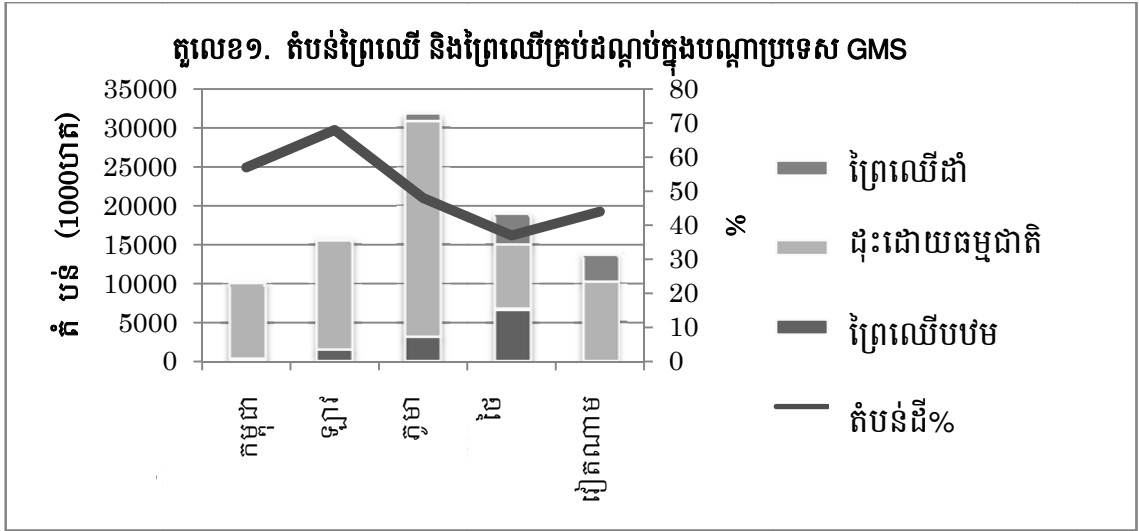
ដូចដែលបានដកស្រង់សំដីកសិករជនជាតិឡាវ ដែលបាននិយាយនៅឃ្លាចាប់ផ្តើម ក្នុងរបាយការណ៍ នេះ ថា ប្រជាជនដែលរស់នៅក្នុងតំបន់កសិកម្ម តាមបណ្តោយទន្លេមេគង្គ មិនអាចរស់ដោយគ្មានព្រៃឈើទេ ។ ព្រៃឈើក្នុងតំបន់នេះ មានការថយចុះ និង មានការបំផ្លាញយ៉ាងគំហុក ក្នុងកំឡុងកន្លះកណ្តាលសតវត្សកន្លង នាំឲ្យមានការគំរាមកំហែងដល់ការរស់រានរបស់ប្រជាជន ។

២. ព្រៃឈើឆ្លាតបង់នៅតាមបណ្តោយទន្លេមេគង្គ*

យោងតាមស្ថិតិដែលប្រមូលក្នុងឆ្នាំ២០១០ ដោយអង្គការស្បៀងអាហារ និង កសិកម្មសហប្រជាជាតិ (FAO) ថា បច្ចុប្បន្នមានព្រៃឈើចំនួន៩០លានហិកតា កំពុងសេសសល់ក្នុងប្រទេសទាំង៥ គឺមាន ១៣%នៃចំនួន ព្រៃបឋម ១០%ជាចម្ការឈើដាំ និង សល់ពីការបំផ្លាញ តែវាជាព្រៃធម្មជាតិ ដែលនឹងបន្តដុះលូតលាស់តាមធម្ម ជាតិ ប្រសិនបើទុកវាឲ្យនៅសេសសល់ (តួលេខ១) ។ អត្រាព្រៃឈើគ្របដណ្តប់ក្នុងប្រទេសនីមួយៗគឺ កម្ពុជា ៥៧% ឡាវ៦៨% ភូមា៤៨% ថៃ៣៧% និង វៀតណាម៤៤% ។

បើបំបែកជាប្រភេទព្រៃផ្សេងៗ ប្រទេសកម្ពុជា និង វៀតណាម មានព្រៃឈើបឋមសេសសល់តិចតួចបំផុត (៣២២,០០០ហិកតាក្នុងប្រទេសកម្ពុជា ៨០,០០០ហិកតាក្នុងប្រទេសវៀតណាម) បើប្រៀបធៀបជាមួយប្រទេសដ៏ ទៃទៀត ថៃ និង វៀតណាម មានតំបន់ធំៗគ្របដណ្តប់ដោយចម្ការឈើដាំ ។

⁴សូមមើលឯកសារទំព័រX«ចម្ការវិលជុំ និង ជីវិតរស់នៅតាមតំបន់ភ្នំ ~ ករណីរបស់ប្រទេសឡាវ»



យោងតាម FAO (2010).⁵

ក្នុងឆ្នាំ១៩៧៣ ប្រទេសទាំង៥ ឡាវ ភូមា ថៃ កម្ពុជា និង វៀតណាម រួមបញ្ចូលតំបន់ព្រៃឈើទាំងអស់ មានចំនួន១៤០លានហិកតា (កំណត់ត្រា៧៣%នៃចំនួនតំបន់សរុបទាំងអស់ក្នុងប្រទេសទាំង៥) ប៉ុន្តែមកដល់ឆ្នាំ ២០០៩ ចំនួននេះបានបាត់មកនៅប្រមាណ១០០លានហិកតា (កំណត់ត្រា៥១%នៃតំបន់ទាំងអស់) ។ នេះមាន ន័យថា ព្រៃឈើចំនួន៣១%ត្រូវបានបាត់បង់ (WWF 2013:23) ។ ជាមូលដ្ឋានក្នុងប្រទេសនីមួយៗ ចាប់តាំងពីឆ្នាំ ១៩៨០ ប្រៀបធៀបទៅឆ្នាំ១៩៧៣ ប្រទេសកម្ពុជាបានបាត់បង់២២% ឡាវ និង ភូមា បានបាត់បង់២៤% ហើយ ថៃ និង វៀតណាមបានបាត់បង់៤៣% នៃចំនួនព្រៃឈើទាំងអស់ ។ ប្រសិនបើបន្តកាត់បំផ្លាញព្រៃឈើ ស្ថិតក្រោមសេណារីយ៉ូនៃការបន្តអភិវឌ្ឍគ្មាននិរន្តរភាពដូច្នោះទៀត មានសញ្ញាអាសន្នប្រកាសថា ទៅដល់ឆ្នាំ ២០៣០ នឹងមានការបន្តបាត់បង់ព្រៃឈើប្រមាណជា៣៤%ថែមទៀត ដែលនឹងកើតមានក្នុងប្រទេសតំបន់GMS រាប់បញ្ចូលទាំងប្រទេសចិនផងដែរ(WWF 2013:7) ។

៣. ដើមហេតុនៃការកាត់បំផ្លាញព្រៃឈើ

មានកត្តាជាច្រើនបានបង្ហាញពីការបំផ្លាញព្រៃឈើ នៅក្នុងតំបន់ទន្លេមេគង្គ ។ មួយគឺ ការបន្តសង្គ្រាមស៊ីវិល និង ជម្លោះផ្ទៃក្នុង ។ កំឡុងសង្គ្រាមនៅវៀតណាម ទាហានអាមេរិកកាំង បានប្រើប្រាស់គ្រាប់បែកបំផ្លាញ ព្រៃឈើ និង បាញ់ផ្សែងគីមីជម្រុះស្លឹកឈើ បានបំផ្លាញតំបន់ព្រៃត្រូពិកធំៗ ។ នៅក្នុងសមរម្យរវាងទ័ពព្រែក

⁵FAOអះអាងថា «ព្រៃ» ជា «ដីលើសពី០.៥ហិកតាក្នុងតំបន់ ដែលមានដើមឈើខ្ពស់ៗ មានកំពស់យ៉ាងតិច៥ម អត្រាគ្របដណ្តប់តំបន់ចំនួន១០% ឬ ច្រើនជាង» (FAO 2010)។ ការកំណត់និយមន័យ «ព្រៃ» ផ្សេងៗតាមប្រទេស ដូច្នោះតួលេខបាន ប្រកាសដោយរដ្ឋាភិបាលនីមួយៗ អំពី តំបន់ព្រៃ និង ព្រៃឈើគ្របដណ្តប់ ជាកត្តាឲ្យមានភាពខុសគ្នា ។ ឧទាហរណ៍ រដ្ឋាភិបាលឡាវកំណត់ព្រៃ ថា ជាដីមានអត្រាដើមឈើគ្របដណ្តប់២០% ឬ ច្រើនជាង ដូច្នោះអត្រាព្រៃឈើគ្របដណ្តប់ ដែល បានប្រកាសដោយរដ្ឋាភិបាលឡាវគឺមាន ៤០.៣% ក្នុងឆ្នាំ២០១០ ។

មួយនីស្ក និង កងកម្លាំងទាហានរដ្ឋាភិបាលថៃ នៅក្នុងតំបន់ភ្នំភាគកណ្តាល ចុងឆ្នាំ១៩៧០ ដល់ដើមឆ្នាំ១៩៨០ ព្រៃឈើក្នុងតំបន់ធំៗត្រូវបានដុតបំផ្លាញ នៅក្នុងការប្រយុទ្ធដោយកម្លាំងរដ្ឋាភិបាល(Kashio)។

កត្តាទីពីរ គោលនយោបាយលើកទឹកចិត្តការអភិវឌ្ឍកសិកម្ម រួមចំណែកបំប្លែងព្រៃឈើជាដីកសិកម្ម ។ ការអភិវឌ្ឍដំណាំកសិឧស្សាហកម្ម រួមមាន កៅស៊ូ និង អាកាស្យា និងកសិដ្ឋានសំរាប់រានដីដាំដំណាំ ដូចជា ដំឡូងមី និង អំពៅ ជាលទ្ធផលធ្វើឲ្យមានការផ្លាស់ប្តូរព្រៃឈើទៅជាដីកសិកម្ម។ នៅប្រទេសថៃ និងវៀតណាម មម សកម្មភាពចិញ្ចឹមបង្កា បានបង្កឲ្យបាត់បង់ព្រៃឈើកោងកាង ។

អង្គការអង់គ្លេសGlobal Witnessបានចង្អុលបញ្ជាក់កេងប្រវ័ញ្ចធនធានដីធ្លី ក្នុងប្រទេសកម្ពុជា និងវៀតណាម ពីសំណាក់គម្រោងចម្ការកៅស៊ូ មានមូលធនមកពីប្រទេសវៀតណាម ។ យោងតាមរបាយការណ៍(Global Witness 2013)ក្រុមហ៊ុនវៀតណាមធំៗ មានទំនាក់ទំនងជាមួយមន្ត្រីរដ្ឋាភិបាលពុករលួយ និងអ្នកមានប្រាក់ច្រើន



ការរានដីសំរាប់ចម្ការកៅស៊ូ (ខេត្តអាគតាកី ភាគខាងត្បូង ប្រទេសឡាវ)



តំបន់ដីដាំពោតសំរាប់ចំណីសត្វ ។ ដំណាំឧស្សាហកម្ម ប្រភេទតែមួយ បានបង្កឲ្យបាត់បង់គុណភាព និង បាក់ដី (ខេត្តអ៊ូដុមរី ភាគឥសានប្រទេសឡាវ)

ក្នុងបណ្តាប្រទេសទាំងនោះ ដែលអនុញ្ញាតឲ្យពួកគេជួលដីដាំចម្ការកៅស៊ូ ធ្វើឲ្យមានការប៉ះពាល់យ៉ាងធ្ងន់ធ្ងរដល់ សង្គម និង បរិស្ថាន ។ របាយការណ៍ក៏បានបង្ហាញផងដែរ ធនាគារDeutscheនិងសារជីវកម្មហិរញ្ញវត្ថុអន្តរជាតិ (IFC)ជាក្រុមធនាគារពិភពលោក ផ្តល់ទុនដល់ក្រុមហ៊ុនចម្ការកៅស៊ូទាំងនេះ ធ្វើសកម្មភាព ដោយគ្មានធ្វើការ ពិចារណាដល់បរិស្ថាន ឬ សិទ្ធិមនុស្ស ។ ការបង្កូរនៃមូលធនបរទេសដល់ក្រុមហ៊ុនបែបនេះគឺជា ការបង្កឲ្យ បាត់បង់ព្រៃឈើនៅក្នុងតំបន់នេះផងដែរ ។

កត្តាទីបីគឺ ការអភិវឌ្ឍហេដ្ឋារចនាសម្ព័ន្ធទ្រង់ទ្រាយធំ ដូចជា ការរុករករ៉ែ និង ទំនប់វារីអគ្គិសនី ។ គម្រោង

វារីអគ្គិសនីណាមជឿន២^៦ ក្នុងប្រទេសឡាវ បានសាងសង់ ដោយមានជំនួយពីធនាគារពិភពលោក និង ធនាគារអភិវឌ្ឍអាស៊ី(ADB)បានជន់លិចព្រៃឈើ៤៥០គម^២ដែលជាតំបន់សំបូរជីវៈចម្រុះដ៏ច្រើន ដែលគេហៅថា «Galapagosរបស់អាស៊ី»។ ក្នុងឆ្នាំ១៩៩៣ ដល់ ១៩៩៤ មុនការសាងសង់ទំនប់ ក្រុមហ៊ុនកាប់ឈើបានចូលរួមជាមួយទាហានឡាវ កាប់រំលំដើមឈើមានតម្លៃ ដូចជាឈើស្រស់Merkus pinesហើយដឹកជញ្ជូនឈើទៅកាន់ប្រទេសជិតខាង ថៃ និង វៀតណាម ។ ក្រុមហ៊ុនអគ្គិសនីណាមជឿន២(NTPC)ដែលប្រតិបត្តិគម្រោង បានពន្លឺចង្អុលអាងស្តុកទឹក ដោយគ្មានយកជាតិជីវៈម៉ាស់ចេញឲ្យអស់ ជាការរំលោភនឹងនយោបាយគាំពារ បរិស្ថាន និងសង្គម របស់ខ្លួន ។ គេអាចមើលឃើញ ដើមឈើងាប់នៅឈរក្នុងទឹកនៃអាងស្តុកទឹកនៅឡើយ ។ សូម្បីតែឥឡូវនេះ យោងតាមស្ថិតិផ្លូវការរបស់រដ្ឋាភិបាល ប្រមាណ៨០%ផលិតផលឈើប្រចាំឆ្នាំក្នុងប្រទេសឡាវ បានមកពីការកាប់ឈើនៅតំបន់អភិវឌ្ឍវារីអគ្គិសនី ឬ តំបន់រុករករ៉ែ ។

កត្តាទីបួនគឺ បញ្ហាកាប់ឈើខុសច្បាប់ខ្លាំងក្លា ។ ទោះបីជាមិនមានទិន្នន័យជាក់លាក់ក៏ដោយ ករណីក្នុងប្រទេសឡាវ ប្រៀបធៀបទៅការកាប់ព្រៃឈើមានអាជ្ញាបណ្ណផ្លូវការ តាមការប៉ាន់ប្រមាណពីចំនួនរោងចក្រអារឈើបច្ចុប្បន្ន និង អត្រាប្រតិបត្តិការរបស់ពួកគេធំជាង



ការកាប់ឈើហុប និង នាំចេញពីតំបន់គម្រោងទំនប់ណាមជឿន២ នៅក្នុងប្រទេសឡាវ (រូបថតឆ្នាំ១៩៩៦)



អាងស្តុកទឹក ទំនប់ណាមជឿន២ ។ ការប្រមូលសារៈធាតុសំណល់មិនបានល្អ បន្ទាល់ទុកឲ្យដើមឈើងាប់ឈរទាំងឫស (រូបថតឆ្នាំ២០០៩)

ប្រហែលជាពីរដង ដែលបង្ហាញពីការកាប់ឈើខុសច្បាប់យ៉ាងសន្ធឹកសន្ធាប់ ។ ចាប់តាំងពីឆ្នាំ២០០១ រដ្ឋាភិបាលឡាវបានអនុម័ត ការនាំចេញតែផលិតផលសំរេច ទាក់ទងទៅនឹងឈើពីព្រៃធម្មជាតិ ប៉ុន្តែឧស្សាហកម្មរោងចក្រអារឈើក្នុងស្រុកគឺ មិនមានការប្រកួតប្រជែងដូចជា នៅប្រទេសវៀតណាមទេ ដូច្នោះការនាំចេញឈើហុប និងផលិតផលមិនទាន់កែឆ្អែឈើហុបទៅប្រទេសវៀតណាមនៅតែបន្ត ។

⁶សូមមើលឯកសារទំព័រX «ដំណើរការអភិវឌ្ឍដំតំហុក នៃបណ្តោយទន្លេមេគង្គ និង ការប៉ះពាល់ដល់សង្គម -ករណីគម្រោងទំនប់វារីអគ្គិសនីណាមជឿន២»



ការដាំចំការវិលជុំត្រូវបានអនុវត្តជាប្រពៃណីនៅតំបន់ភ្នំនៃអាងទន្លេមេគង្គ។ ដោយសារតែការកើនឡើងនូវចំនួនប្រជាជន និងគម្រោងអភិវឌ្ឍជាច្រើននោះ ដីស្រែចំការត្រូវបានថយចុះកាន់តែតិចទៅៗ ឬ កម្រទៅៗ ហើយបញ្ហាកាប់បំផ្លិចបំផ្លាញព្រៃឈើដើម្បីយកដីប្រើប្រាស់កាន់តែកើនឡើង



ឈើហុបធំៗបានដឹកចេញពីភាគខាងត្បូងប្រទេសឡាវ នាំទៅប្រទេសវៀតណាម ។ ការនាំចេញឈើហុប ឬ ឈើមិនទាន់កែច្នៃត្រូវបានហាមឃាត់ ប៉ុន្តែការកាប់ឈើខុសច្បាប់ និងការធ្វើពាណិជ្ជកម្មនៅតែមានបន្ត ។

ជាបន្ថែម ចម្ការវិលជុំត្រូវបានគិតថា ជាកត្តាមួយក្នុងការបំផ្លាញព្រៃឈើក្នុងតំបន់នេះដែរ ។ ចេញពីការគិតស្រមៃចំពោះចម្ការវិលជុំជាច្រើនដែលហៅថា កាប់ឆ្ការ និង ដុត មានទំនោរទៅនឹងមូលហេតុនៃការបំផ្លាញព្រៃឈើ ប៉ុន្តែប្រសិនបើទុកដីឲ្យនៅទំនេរមួយរយៈបង្កើនគុណភាពដីគ្រប់គ្រាន់សំរាប់រុក្ខជាតិដុះ បន្ទាប់ពីប្រមូលផល គឺជា វិធីកសិកម្មនិរន្តរភាពមួយ ។ ទោះបីយ៉ាងណាដោយ សារកំណើនប្រជាជន គម្រោងអភិវឌ្ឍហេដ្ឋារចនាសម្ព័ន្ធ និងការពង្រីកចម្ការកសិឧស្សាហកម្ម និងផលិតផលដំណាំកសិកម្ម តំបន់ដីដែលអាចត្រូវបានប្រើប្រាស់ សំរាប់ចម្ការវិលជុំបានកំពុងថយចុះ ។

ដូចដែលបានកើតឡើងនេះ ការទុកដីឲ្យទំនេររបង្កើនគុណភាពដីបានថយចុះ ចង្អុលបង្ហាញថា ព្រៃឈើមិនមានឱកាសគ្រប់គ្រាន់ ដើម្បីដុះលូតលាស់បន្ត យកទៅប្រើប្រាស់សំរាប់ចម្ការវិលជុំ ។ ដីកសិកម្មធ្លាប់បានប្រើប្រាស់រួមដោយអ្នកភូមិ ត្រូវក្លាយជារបស់ឯកជន ហើយក្រោយមកសំរាប់កសិឧស្សាហកម្មរបស់ក្រុមហ៊ុន ឬ បុគ្គលផ្សេងទៀត បង្កឲ្យវដ្តនៃចម្ការវិលជុំរួមខ្លី ករណីខ្លះមានការដាក់គម្លាបលើដីកសិកម្មចម្ការវិលជុំ(Barney 2010) ។ នៅក្នុងប្រទេសឡាវ រដ្ឋាភិបាលបានជំរុញគោលនយោបាយប្តូរទីតាំងអ្នកភូមិជនជាតិដើមភាគតិច បង្វែរពួកគេមកនៅតាមបណ្តោយផ្លូវថ្នល់ ហើយជាលទ្ធផលធ្វើឲ្យដីចម្ការរបស់ពួកគេរួមតូច ។ លទ្ធផលនេះបានធ្វើឲ្យការទុកដីឲ្យទំនេររបង្កើនគុណភាពដី មានរយៈពេលខ្លីជាងមុន នៅក្នុងតំបន់ចម្ការវិលជុំ និង កសិដ្ឋានវានាំមកនូវផលវិជ្ជមានក្នុងការប្រើប្រាស់ដី(Higashi 2010)។ ពេលគិតដល់បញ្ហានៃការបំផ្លាញព្រៃឈើ ដោយសារកសិកម្មចម្ការវិលជុំ ជាសំខាន់គឺមើលលើកត្តាមូលដ្ឋានផ្សេងៗ ។ រយៈពេលនៃការទុកដីឲ្យទំនេររបង្កើនគុណភាពដី ត្រូវបានកាត់បន្ថយបែបនេះ សមត្ថភាពនៃការដុះលូតលាស់ឡើងវិញរបស់ធម្មជាតិ គឺត្រូវបានរំខាន ហើយមានករណីច្រើន ហើយច្រើនថែមទៀត ដែលនាំឲ្យដីរិចរិល ។

៤. សំណើរះឆ្ពោះទៅកម្មវិធីការបាត់បង់និងការថយចុះព្រៃឈើ

យោងតាមវិធានបង្ការការបាត់បង់ព្រៃឈើ ជាទូទៅអ្វីត្រូវយកចិត្តទុកដាក់ គឺគម្រោងដាំដើមឈើ ។ ចម្ការឈើដាំភាគច្រើនក្នុងតំបន់តាមបណ្តោយទន្លេមេគង្គ គឺជា ប្រភេទឈើតែមួយមុខ ដូចជា ដើមអាកាស្យា ឬ ដូងប្រេង ដែលមិនសក្តិសមជាលំនៅឋានសំរាប់សត្វព្រៃ បើយោងតាមទស្សនៈអភិរក្សជីវៈចម្រុះ ក៏ដូចជាការធានាសន្តិសុខស្បៀងសំរាប់អ្នកភូមិក្នុងតំបន់ ពួកវាមានផលអវិជ្ជមានច្រើន ។ ក្នុងករណីខ្លះ ព្រៃឈើដែលអ្នកភូមិក្នុងតំបន់ធ្លាប់ចូល និង ធ្វើចម្ការវិលជុំ ឬ ប្រមូលធនធានព្រៃឈើត្រូវបានគិតថាជា »ឈើគ្មានតម្លៃ« ហើយបានហ៊ុមព័ទ្ធ និង ជំនួសដោយព្រៃឈើប្រភេទតែមួយ ក្នុងការប្រតិបត្តិគម្រោងចម្ការឈើដាំ។ វាមិនអាចមិននិយាយថាពេលអនុវត្តគម្រោងចម្ការឈើដាំ មិនត្រឹមតែពិចារណាផ្តល់គុណភាពដី និងប្រភេទដើមឈើដែលត្រូវយកមកដាំទេ ប៉ុន្តែវាត្រូវក៏ត្រូវគិតដល់ទិដ្ឋភាពបរិស្ថាន និង សង្គមផងដែរ ។

ការបង្ការឲ្យមាននិរន្តរភាពព្រៃឈើ មិនអាចសម្រេចបានទេ បើសិនគ្មានការយល់ដឹង និង ការចូលរួមពីប្រជាជនមូលដ្ឋាន ដែលជាអ្នករស់នៅ និងអាស្រ័យធនធានព្រៃឈើ ។ ជាការពិត នៅក្នុងប្រទេសតាមបណ្តោយទន្លេមេគង្គ សេរីភាពរបស់អ្នកស្រុក ក្នុងការសម្តែងទស្សនៈរបស់ពួកគេ លើគោលនយោបាយជាតិ ឬ គម្រោងអភិវឌ្ឍប្រទេសរបស់ពួកគេ ត្រូវបានរឹតត្បិត សូម្បីតែកម្រិតរឹតត្បិតកើតឡើងក៏មានភាពខុសគ្នាផងដែរ ។ នៅក្នុងប្រទេសឡាវ ឧប្បត្តិហេតុចាប់ខ្លួន និង គំរាមកំហែងបានកើតឡើងចំពោះប្រជាពលរដ្ឋ ដែលបានអំពាវនាវដល់សភាជាតិអំពីបញ្ហាទាក់ទងនឹងគម្រោងកសិឧស្សាហកម្មចម្ការឈើដាំ របស់ក្រុមហ៊ុនវៀតណាម។ បន្ថែមលើការផ្តល់អំណាចដល់អ្នកស្រុក ឲ្យការពារព្រៃឈើ វាមានសារៈសំខាន់ដល់អ្នកស្រុក និង សង្គមស៊ីវិល អាចចូលរួមធ្វើការសំរេចចិត្តលើប្រព័ន្ធការពារព្រៃឈើនិរន្តរភាព ។

បន្ថែមលើ ការពង្រីកប្រព័ន្ធព្រៃឈើក្នុងប្រទេសនីមួយៗដើម្បីបង្ការការបាត់បង់ ឬហិនហោចព្រៃឈើ ទាមទារបង្ខំឲ្យអនុវត្តប្រព័ន្ធច្បាប់ដែលមានស្រាប់ឲ្យខ្លាំងក្លាថែមទៀត ។ នៅក្នុងប្រទេសឡាវ និង កម្ពុជា កន្លែងដែលមានការកាប់ឈើខុសច្បាប់ និងគម្រោងកសិឧស្សាហកម្មចម្ការឈើដាំបង្កើនបង្ហោចយ៉ាងច្រើនសន្លឹក ទោះមានច្បាប់ការពារ និងកម្រិតរួចហើយក៏ដោយ ។ ច្បាប់ទាំងនេះ មិនត្រូវបានអនុវត្តសមស្រប ដោយសារការរីកដុះដាលអំពើពុករលួយ និងកង្វះការត្រួតពិនិត្យនោះនាំឲ្យមានការបាត់បង់ និងហិនហោចព្រៃឈើ ។ អ្វីដែលជាតម្រូវការនោះគឺ ស្ថាប័នអន្តរជាតិ និង សង្គមស៊ីវិល ដើរតួមុខងារត្រួតពិនិត្យ និង ផ្តល់លក្ខខ័ណ្ឌ ដែលឆ្លុះបញ្ចាំងក្នុងគោលនយោបាយ ។ នេះគឺមិនងាយស្រួលទេ នៅក្នុងប្រទេសដែលមានអភិបាលកិច្ចទន់ខ្សោយ អំពើពុករលួយវាយលុក មន្ត្រីសាធារណៈទទួលសំណូក ហើយការការពារខ្លួនឯងគឺ មានសារៈសំខាន់ណាស់ ។

ការពិពណ៌នាក្នុងរបាយការណ៍ខាងលើអង្គការGlobal Witness លើកឡើងពីការទទួលបានកិច្ចសន្យាដី សំ

រាប់ដាំចម្ការកៅស៊ូរបស់ក្រុមហ៊ុនវៀតណាម មានទំនាក់ទំនងយ៉ាងស្និតស្នាលនៅក្នុងរង្វង់អ្នកនយោបាយ និង ហិរញ្ញវត្ថុ ក្នុងប្រទេសឡាវ និង កម្ពុជា ។ ទោះបីយ៉ាងណាក៏ដោយ ក្រុមហ៊ុនបានបដិសេធ ភាពពិតឆ្លុះបញ្ចាំង ក្នុងរបាយការណ៍ ហើយរដ្ឋាភិបាលនៃប្រទេសទាំងពីរ ឡាវ និង កម្ពុជា បានកំពុងព្រងើយកន្តើយនឹងរបាយ ការណ៍នេះ ។ កំរែសម្បទានគឺមានន័យនៃការកើនប្រាក់ឡើង នៅក្នុងប្រទេសវៀតណាម និង ឡាវ ហើយករណី ជាច្រើនយោធាដើរតួរយ៉ាងសំខាន់ក្នុងការកាប់ព្រៃឈើ (Matsumoto & Hirsch 2003: 135-137)។ ក្នុងករណីបែប នេះ ការប្រើប្រាស់យន្តការត្រួតពិនិត្យខាងក្រៅ និងលើកពីការជំទាស់ផ្សេងៗ ជាការលំបាក ។

នៅក្នុងលក្ខខណ្ឌបែបនេះ ការដែលអាចធ្វើបាន សំរាប់បញ្ឈប់ការបំផ្លាញព្រៃឈើ គឺអាចកាត់លំហូរហិរញ្ញ វត្ថុដល់ សកម្មភាពសារជីវកម្ម ដែលបានបង្កវិនាសកម្មព្រៃឈើ ។ ប្រាកដណាស់ ត្រូវតែរៀនរូបមានការកែលំអរ អភិបាលកិច្ចនៃប្រទេសនីមួយៗផងដែរ ប៉ុន្តែក្នុងពេលជាមួយគ្នានេះ ការត្រួតពិនិត្យក៏ត្រូវការចាំបាច់ដែរ ដូច្នេះ មូលនិធិវិនិយោគពីស្ថាប័នអន្តរជាតិ ឬ ធនធានពីបរទេស មិនត្រូវហូរទៅក្នុងសកម្មភាពសេដ្ឋកិច្ច ដែលនាំឲ្យ មានវិនាសកម្មព្រៃឈើទេ ។

ឯកសារយោង:

Barney, K. 2010. *Notes to a Research Visit to Ban Pak Veng, Hinboun District, Lao PDR, with Special Reference to the TheunHinboun Hydropower Company Project and the Oji Lao Plantation Forestry Company Ltd., Project.* Canberra, Australia: Australian National University.

Food and Agriculture Organization (FAO). 2010. *Global Forest Resources Assessment 2010.* Rome, Italy: FAO.

Fujita, S. 2012. Forest Protection in Laos and Various Measures for Sustainable Resource Utilization. *ShinrinGijutsu*(Forest Technology) No. 848 (November) 34-38 (in Japanese).

Global Witness. 2013. *Rubber Barons.* London, UK: Global Witness.

Higashi, Satomi. 2010. Forest Policies Leading to Deforestation and the Role of “Outsiders”. In M. Ichikawa, D. Naito and F. Ubukata (eds.) *The People of Tropical Asia and Forest Management Systems: The Case for Governance on the Scene.* Tokyo: Japan: Jimbunshoin 66-84 (in Japanese).

Kashio, M. Causes of Deforestation in Southeast Asia and Countermeasures Promoted.Global Environmental Forum (in Japanese). <http://www.gef.or.jp/forest/kashio.htm#BURN> (Last accessed in July 2013)

Matsumoto, Satoru, and Phillip Hirsch. 2003. Forest Loss in Mekong Watershed Countries and its Causes. In M. Inoue (ed.) *Forest Loss and Conservation in Asia.* Tokyo, Japan: Chuo Hoki 132-148 (in Japanese).

Mekong Watch.*The Nam Theun 2 Dam* (in Japanese). <http://www.mekongwatch.org/env/laos/nt2/> (Last accessed in July 2013)

World Wildlife Fund (WWF) Greater Mekong Programme. 2013. *Ecosystem in the Greater Mekong: Past Trends, Current Status, and Possible Futures.*

Mekong Watch